

**Informator o programie certyfikacji Zgodności Zakładu i Zakładowej
Kontroli Produkcji betonu wg wymagań
PN-EN 206 w krajowym systemie 2+**



Polska

**INFORMATOR O PROGRAMIE CERTYFIKACJI WYROBÓW
PR206**

wg wymagań

PN-EN 206

**TÜV SÜD Polska Sp. z o.o.
ul. Podwale 17
00-252 Warszawa**

Tel.: +48 (32) 348 00 22

Fax: +48 (32) 348 90 37

E-mail: jcw@tuvsud.com

www.tuvsud.com/pl-pl

**Informator o programie certyfikacji Zgodności Zakładu i Zakładowej
Kontroli Produkcji betonu wg wymagań
PN-EN 206 w krajowym systemie 2+**



Polska

SPIS TREŚCI

1.	WSTĘP	3
2.	ZGŁOSZENIE DO CERTYFIKACJI	5
3.	PROWADZENIE INSPEKCJI	5
4.	PRZERWANIE PROCESU CERTYFIKACJI	5
5.	NADZÓR NAD CERTYFIKACJĄ.....	7
6.	ZAWIESZENIE I WZNOWIENIE CERTYFIKACJI	7
7.	COFNIĘCIE CERTYFIKACJI.....	8
8.	OGRANICZENIE ZAKRESU CERTYFIKACJI	8
9.	ROZSZERZENIE ZAKRESU CERTYFIKACJI	9
10.	POUFNOŚĆ	9
11.	OPŁATY.....	9
12.	ZMIANY W WYMAGANIACH CERTYFIKACYJNYCH.....	9
13.	ODWOŁANIA I SKARGI.....	10
14.	POSTĘPOWANIE W PRZYPADKU FAŁSZYWEGO TWIERDZENIA O OCENIE I NIEDOTRZYMYWANIA WARUNKÓW UMOWY O CERTYFIKACJĘ/WERYFIKACJĘ I DOKUMENTÓW ZWIĄZANYCH	10
15.	PODSTAWY NORMATYWNE I PRAWNE PROGRAMU CERTYFIKACJI.....	11

Informator o programie certyfikacji Zgodności Zakładu i Zakładowej Kontroli Produkcji betonu wg wymagań PN-EN 206 w krajowym systemie 2+



Polska

1. WSTĘP

DEFINICJE I SKRÓTY:

Jednostka Certyfikująca (CC): Centrum Certyfikacji TÜV SÜD Polska Sp. z o.o.

CC : Centrum Certyfikacji TÜV SÜD Polska Sp. z o.o.

DCC : Dyrektor Centrum Certyfikacji TÜV SÜD Polska Sp. z o.o.

Certyfikacja prowadzona jest w oparciu o normę PN-EN 206 oraz, o program Certyfikacji Zgodności Zakładu i Zakładowej Kontroli Produkcji betonu w Krajowym Systemie 2+.

Wszyscy wnioskujący mają zapewniony dostęp na równych prawach i warunkach. TÜV SÜD Polska Sp. z o.o. zapewnia dostarczenie na żądanie wnioskodawcom wszelkich informacji dotyczących zasad certyfikacji. Programy certyfikacji oraz informator dostępne są w siedzibie i oddziałach TÜV SÜD Polska Sp. z o.o. oraz na stronie internetowej www.tuvsud.com/pl-pl.

Decyzję w sprawie udzielenia lub odmowy udzielenia certyfikacji podejmuje Dyrektor Centrum Certyfikacji na podstawie przeglądu informacji i wyników oceny i weryfikacji dostarczonych przez Zespół Oceniający.

W uzasadnionych przypadkach decyzja może być podjęta na podstawie orzeczenia Komitetu Technicznego.

TÜV SÜD Polska Sp. z o.o. prowadzi certyfikację Zgodności Zakładu i Zakładowej Kontroli Produkcji betonu w krajowym systemie 2+ zgodnie z wymogami określonymi w normie PN-EN 206 Beton. Wymagania, właściwości, produkcja i zgodność.

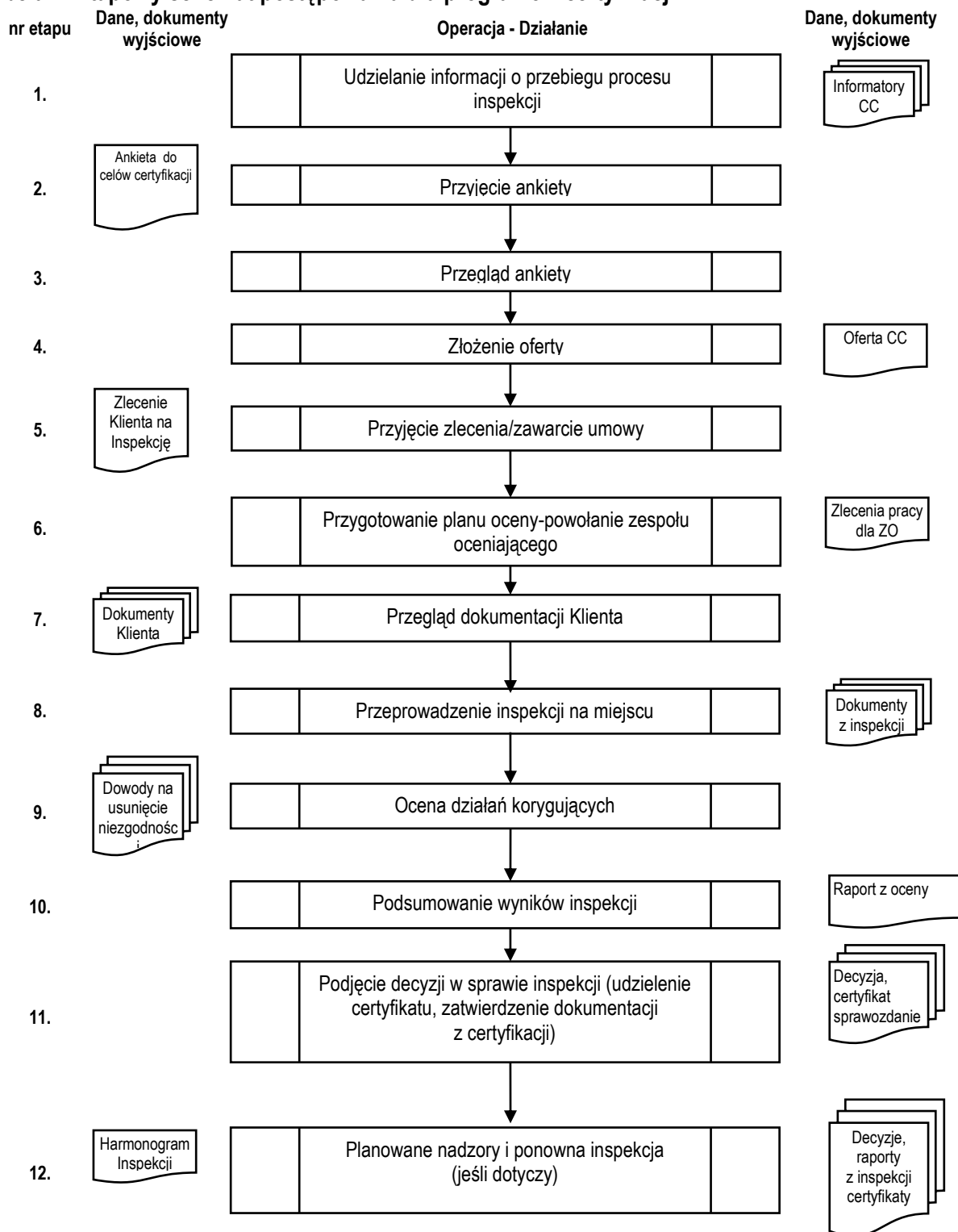
Proces oceny prowadzącej do uzyskania certyfikatu, zgodny jest z Programem certyfikacji Zgodności Zakładu i Zakładowej Kontroli Produkcji betonu w Krajowym Systemie 2+ oraz prowadzony jest etapowo wg poniższego schematu:

Informator o programie certyfikacji Zgodności Zakładu i Zakładowej Kontroli Produkcji betonu wg wymagań PN-EN 206 w krajowym systemie 2+



Polska

Tabela 1. Etapowy schemat postępowania dla programów certyfikacji



*Wersja papierowa, nie dołączona do podpisanego programu, ważna w dniu wydruku
Kopiowanie i rozpowszechnianie bez zezwolenia Prezesa Zarządu TÜV SÜD Polska Sp. z o.o. jest zabronione.*

Informator o programie certyfikacji Zgodności Zakładu i Zakładowej Kontroli Produkcji betonu wg wymagań PN-EN 206 w krajowym systemie 2+



Polska

2. ZGŁOSZENIE DO CERTYFIKACJI

Zgłoszenie do certyfikacji następuje pisemnie na formularzu ankiety do celów certyfikacji. Po ocenie formalnej i technicznej ankiety TÜV SÜD Polska Sp. z o.o. przygotowuje ofertę w oparciu o aktualny cennik certyfikacji uwzględniając dane zawarte w ankiecie. Oferta podpisana przez Dyrektora Centrum Certyfikacji – DCC przekazywana jest do akceptacji Klientowi. W przypadku braku akceptacji oferty ze strony Klienta ankieta zostaje zarchiwizowana w Centrum Certyfikacji - CC, a proces certyfikacji przerwany.

Ankieta do celów certyfikacji może zostać odrzucona na dowolnym etapie przez CC w przypadku stwierdzenia braku bezstronności CC wobec Klienta.

3. PROWADZENIE INSPEKCJI

Warunkiem niezbędnym do rozpoczęcia przygotowania oceny jest przesłanie przez Klienta zlecenia. W chwili przesłania zlecenia ankieta do celów certyfikacji staje się wnioskiem o certyfikację. Po rejestracji zlecenia Klienta podpisywana jest umowa o certyfikację regulująca m.in. zasady posługiwania się certyfikatem. Klient zostaje poinformowany o przyjęciu zlecenia do realizacji.

Porozumienie o udzieleniu praw na stosowanie znaku TÜV SÜD Polska Sp. z o.o. jest wysyłane na życzenie Klienta po uzyskaniu pozytywnej decyzji DCC o udzieleniu certyfikacji. Znak certyfikacji jest wysyłany w formie elektronicznej.

TÜV SÜD Polska Sp. z o.o. uprzejmie informuje, że jest zobligowany, przez wymagania akredytacyjne, do przyjęcia obserwatorów jednostki akredytującej i/lub organów właściwych w trakcie prowadzenia procesu inspekcji. Z tego względu może zaistnieć sytuacja, w której Jednostka Certyfikująca zwróci się do Klienta o umożliwienie przeprowadzenia obserwacji pracy zespołu podczas procesu certyfikacji. Ponadto Jednostka Certyfikująca może do swego składu powołać audytorów trenujących (praktykantów).

W przypadku konieczności przeprowadzenia inspekcji specjalnej (inspekcja z krótkim terminem powiadamiania) np. w celu zbadania skarg, w odpowiedzi na zmiany lub w przypadku dalszego postępowania z klientami zawieszonymi, CC informuje Organizację pisemnie o planowanej dacie i zakresie inspekcji specjalnej oraz warunkach na jakich przeprowadzony będzie inspekcja. W tym przypadku nie występuje możliwość zgłoszenia zastrzeżeń do składu zespołu inspekcyjnego.

Termin realizacji usługi będzie każdorazowo uzgadniany ze zleceniodawcą.

Jeśli zlecenie (lub inne dokumenty) nie będą stanowiły inaczej, Klient umożliwia realizację zleczonej usługi w ciągu 6 miesięcy od daty przyjęcia przez TÜV SÜD Polska Sp. z o.o. zlecenia do realizacji. Termin ten może zostać wydłużony na wniosek Klienta do 12 miesięcy.

W przypadku gdy z przyczyn leżących po stronie Klienta realizacja usługi nie rozpocznie się w ciągu 6 miesięcy od daty przyjęcia zlecenia do realizacji lub nie zostanie ustalony termin jej wykonania, TÜV SÜD Polska Sp. z o.o. uznaje zlecenie za nieaktualne i może obciążyć Zleceniodawcę opłatą administracyjną w wysokości 1500 zł netto.

Informator o programie certyfikacji Zgodności Zakładu i Zakładowej Kontroli Produkcji betonu wg wymagań PN-EN 206 w krajowym systemie 2+



Polska

4. PRZERWANIE PROCESU CERTYFIKACJI

Decyzja o przerwaniu procesu inspekcji, skutkuje odmową udzielenia certyfikacji. Decyzję podejmuje DCC. Decyzja może zostać podjęta w przypadku gdy Klient (lub organizacja wnioskująca o certyfikację) nie wywiązuje się ze zobowiązań wobec Jednostki Certyfikującej tzn.:

- nie wypełnia postanowień Regulaminu Centrum Certyfikacji TÜV SÜD Polska Sp. z o.o. oraz „Ogólnych warunków handlowych”,
- nie spełnia wymagań programu certyfikacji/ inspekcji,
- nie podpisał lub nie wypełnia postanowień umów,
- nie złożył zlecenia na wykonanie inspekcji (dotyczy również inspekcji w nadzorze) w ustalonym terminie,
- nie przystąpił do inspekcji
- inspekcji certyfikujących w terminie 6 miesięcy lub nie ustalono pisemnie terminu realizacji usługi do 12 miesięcy, od przyjęcia zlecenia do realizacji przez TÜV SÜD Polska Sp. z o.o.
- inspekcji w nadzorze w terminie do daty cofnięcia certyfikacji ,
- nie podejmuje realizacji, lub nie zrealizował działań korygujących w zakresie stwierdzonych niezgodności oraz działań zapobiegawczych dla sformułowanych spostrzeżeń w wymaganych i uzgodnionych terminach,
- nie udostępnił (lub nie zapewnia dostępu) do informacji, dokumentów, miejsc i personelu niezbędnych do realizacji oceny w wnioskowanym zakresie,
- nie wyraża zgody na przyjęcie obserwatorów,
- nie przekazał dokumentów związanych z zakresem wnioskowanej lub udzielonej certyfikacji w wymaganych i uzgodnionych terminach,
- nie przekazał informacji niezbędnych do kontynuowania procesu oceny w wymaganych i uzgodnionych terminach,
- nie dokonał płatności,

lub gdy:

- nie można z Klientem ustalić terminu przeprowadzenia inspekcji,
- Klient złożył pisemną informację podpisaną przez osobę upoważnioną o rezygnacji z kontynuacji procesu.

TÜV SÜD Polska Sp. z o.o. przekazuje Klientowi pisemną decyzję o przerwaniu procesu inspekcji i jego skutkach wraz z uzasadnieniem.

5. NADZÓR NAD CERTYFIKACJĄ

Certyfikat wydawany jest bezterminowo. Warunkiem utrzymania ważności certyfikatu jest spełnianie w sposób ciągły wymagań programu certyfikacji, w tym m.in. poddawanie certyfikowanego procesu inspekcjom w nadzorze zgodnie z ustalonym harmonogramem.

**Informator o programie certyfikacji Zgodności Zakładu i Zakładowej
Kontroli Produkcji betonu wg wymagań
PN-EN 206 w krajowym systemie 2+**



Polska

Oznaczenie programu certyfikacji	Ważność certyfikacji	Terminy planowych inspekcji w nadzorze w trakcie okresu ważności certyfikacji
PR206	Bezterminowo	Inspekcje Zakładu i Zakładowej Kontroli Produkcji w nadzorze powinny być przeprowadzane raz w roku

Nadzory przeprowadzane przez jednostkę certyfikującą powinny uwzględniać co najmniej następujące zagadnienia (chyba że w specyfikacji technicznej określono inaczej):

- funkcjonowanie procedur zapewnienia stałości właściwości użytkowych zgodnie z określonymi wymaganiami dotyczącymi zakładowej kontroli produkcji;
- działania doskonalące podjęte w odniesieniu do niezgodności i spostrzeżeń stwierdzonych podczas poprzedniej inspekcji zakładowej kontroli produkcji.

Inspekcje w nadzorze obejmują również sprawdzenie sposobu wykorzystania znaku certyfikacji przez Klienta (jeśli dotyczy). W ramach nadzoru nad znakiem certyfikacji CC żąda przykładów wykorzystania znaku.

W trakcie prowadzenia inspekcji w nadzorze jest możliwe (na wniosek Klienta) rozszerzenie, ograniczenie lub uaktualnienie zakresu certyfikatu, bądź jego przeniesienie.

W wyniku prowadzonego nadzoru **DCC lub osoba upoważniona** podejmuje decyzję o utrzymaniu, aktualizacji, zawieszeniu lub cofnięciu ważności certyfikatu w całości lub części zakresu.

6. ZAWIESZENIE I WZNOWIENIE CERTYFIKACJI

Zawieszenie certyfikacji może nastąpić w przypadku:

- nie spełniania wymagań programu certyfikacji, przy czym stwierdzona niezgodność nie powoduje konieczności natychmiastowego cofnięcia certyfikacji,
- nie wypełniania przez Klienta zobowiązań podjętych wobec CC,
- nie usunięcia w terminie dużych niezgodności stwierdzonych podczas inspekcji wskazujących, że działalność Klienta w zakresie certyfikacji stale lub w poważnym stopniu nie spełnia wymagań certyfikacyjnych i/lub wpływa znacząco na własności wyrobów objętych zakresem certyfikacji,
- niewłaściwego użycia certyfikatu lub oznakowania B, które nie zostanie natychmiast skorygowane (np. poprzez wycofanie publikacji, materiałów reklamowych)
- wdrożenie istotnych zmian w działalności organizacji związanej z zakresem certyfikacji, które nie zostały udokumentowane i/lub nie zostały poddane ocenie CC,
- nie uiszczenie opłat,
- niepoddanie się inspekcji w nadzorze w uzgodnionym z CC terminie,
- uniemożliwienie inspekcji z obserwacją organów uprawnionych (np. PCA),
- na wniosek Klienta – zgłoszenie rezygnacji.

Certyfikat jest zawieszany na okres do 3 miesięcy. Okres ten może zostać wydłużony na wniosek Klienta w uzasadnionych przypadkach.

Informator o programie certyfikacji Zgodności Zakładu i Zakładowej Kontroli Produkcji betonu wg wymagań PN-EN 206 w krajowym systemie 2+



Polska

Jeżeli Klient nie przedłoży dowodów na usunięcie przyczyn zawieszenia certyfikatu i wniosku o jego wznowienie, certyfikat zostaje cofnięty.

7. COFNIĘCIE CERTYFIKACJI

Cofnięcie certyfikacji może nastąpić w wyniku:

- świadomego naruszenia przez Klienta praw klienta obowiązujących w CC lub nadużycia zaufania CC – wystąpienia fałszywego świadectwa o certyfikacji lub ocenie,
- niewłaściwego użycia certyfikatu lub oznakowania B i nie odwołania publikacji lub nie wycofania materiałów, w których wystąpiło naruszenie wymagań,
- uniemożliwienia przeprowadzenia oceny (w tym oceny oceny specjalnej),
- niespełnienia w ustalonym terminie warunków postawionych przy zawieszeniu ważności certyfikacji,
- istotnego naruszenia warunków umowy, Regulaminu Centrum Certyfikacji TÜV SÜD Polska Sp. z o.o. i „Ogólnych Warunków Handlowych”,
- uporczywego nie wypełniania zobowiązań finansowych,
- nie zapewnieniu spełniania wymagań ze zmienionymi kryteriami zawartymi w programie certyfikacji (np. spowodowanymi zmianą normy lub przepisów prawnych),
- zaprzestania działalności objętej zakresem certyfikacji,
- na wniosek Klienta,

W decyzji o cofnięciu certyfikacji, przekazanej niezwłocznie w formie pisma, podaje się uzasadnienie decyzji oraz informację nt. możliwości i warunków ponownego ubiegania się o certyfikację.

W konsekwencji cofnięcia certyfikacji organizacja jest zobowiązana:

- zwrócić certyfikat do CC,
- wycofać z użycia wszystkie kopie certyfikatu,
- usunąć z całej dokumentacji systemu i wydawanych materiałów powoływanie się na certyfikację,
- poinformować swoich klientów o cofnięciu certyfikacji.

Klient może ubiegać się ponownie o certyfikację składając nową ankietę do celów certyfikacji.

8. OGRANICZENIE ZAKRESU CERTYFIKACJI

Bezterminowe ograniczenie zakresu certyfikacji może nastąpić w przypadku gdy w wyniku oceny stwierdzono, że:

- Klient stale lub w poważnym stopniu nie spełnia wymagań certyfikacyjnych w niektórych lokalizacjach lub obszarach / zakresach obejmowanych certyfikatem,
- występuje brak możliwości prowadzenia działalności w pełnym zakresie udzielonej certyfikacji,
- Klient nie spełnił w ustalonym terminie warunków postawionych przy zawieszeniu certyfikatu dla części jego zakresu,
- na wniosek Klienta.

Informator o programie certyfikacji Zgodności Zakładu i Zakładowej Kontroli Produkcji betonu wg wymagań PN-EN 206 w krajowym systemie 2+



Polska

W trakcie podejmowania decyzji odnośnie ograniczania zakresu certyfikacji CC przeprowadza inspekcję (na podstawie przeglądu dokumentacji lub oceny na miejscu) celem stwierdzenia czy przyczyna ograniczenia zakresu certyfikacji nie wpłynie negatywnie na pozostałą działalność Klienta objętą zakresem certyfikacji. Jeśli ocena wykaże negatywne konsekwencje ograniczenia zakresu certyfikacji, ograniczenie to może zostać rozszerzone, bądź objąć całość zakresu.

W przypadku ograniczenia zakresu certyfikacji niezbędne jest wystawienie nowego certyfikatu ze zmienionym zakresem.

9. ROZSZERZENIE ZAKRESU CERTYFIKACJI

Rozszerzenie zakresu certyfikacji może nastąpić na wniosek Klienta w ciągu całego okresu jego ważności. Wniosek jest składany na formularzu ankiety do celów certyfikacji, kwestionariuszu monitorowania do nadzoru. Rozszerzenie może nastąpić w trakcie inspekcji planowanej (przy założeniu doliczenia dodatkowego czasu pracy dla zespołu oceniającego) lub pozaplanowej, w zależności od decyzji Klienta. Szczegółowy sposób i zakres inspekcji wraz z kalkulacją ceny jest zależny od wnioskowanego zakresu rozszerzenia i indywidualnie określany.

10. POUFNOŚĆ

Jednostka Certyfikująca gwarantuje zachowanie poufności w stosunku do wszystkich informacji uzyskanych w procesie certyfikacji oraz gwarantuje ochronę praw własności. Jeśli prawo wymaga ujawnienia stronie trzeciej jakiegokolwiek informacji, Posiadacz Certyfikatu zostanie powiadomiony o treści ujawnionej informacji, w zakresie dopuszczonym przez prawo. W innych przypadkach ujawnienie informacji stronie trzeciej będzie wymagać pisemnej zgody Posiadacza Certyfikatu.

11. OPŁATY

Opłaty związane z certyfikacją ponosi Klient, na podstawie faktur wystawianych przez Jednostkę Certyfikującą. Wynagrodzenie za inspekcje certyfikującą, inspekcję w nadzorze, inspekcje dodatkowe płatne jest bez potrąceń, po przedłożeniu faktury, jednak nie później niż w terminie podanym na fakturze. Decyzja Jednostki Certyfikującej o odmowie wydania lub utrzymania certyfikatu nie zwalnia Wnioskodawcy od obowiązku zapłaty ustalonego wynagrodzenia.

12. ZMIANY W WYMAGANIACH CERTYFIKACYJNYCH

Jednostka Certyfikująca zobowiązana jest we właściwy sposób uprzedzać o zmianach, jakie zamierza wprowadzić do swoich wymagań certyfikacyjnych. Informację zamieszczane są na stronie www.tuvsud.com/pl-pl.

Po podjęciu decyzji i po opublikowaniu zmienionych wymagań Jednostka sprawdzi czy Posiadacz Certyfikatu wykonał wszelkie niezbędne działania dostosowawcze w czasie, który uzna za uzasadniony.

Informator o programie certyfikacji Zgodności Zakładu i Zakładowej Kontroli Produkcji betonu wg wymagań PN-EN 206 w krajowym systemie 2+



Polska

13. ODWOŁANIA I SKARGI

Klient lub posiadacz certyfikatu ma prawo odwołać się od decyzji Jednostki Certyfikującej na każdym etapie procesu certyfikacji lub w okresie ważności certyfikatu. Wszystkie odwołania klientów lub posiadaczy certyfikatów są rozpatrywane w TÜV SÜD Polska Sp. z o.o. zgodnie z zasadą ochrony interesów klienta. Klient lub jakakolwiek osoba lub organizacja ma prawo wnieść skargę na działalność certyfikacyjną TÜV SÜD Polska Sp. z o.o. jej certyfikowanych klientów. Odwołanie lub skarga powinny być wniesione do Zarządu TÜV SÜD Polska Sp. z o.o. lub Dyrektora Centrum Certyfikacji. Klient zostaje poinformowany pisemnie o zakończeniu procesu rozpatrywania odwołania lub skargi.

W przypadkach spornych, ostatecznie rozstrzyga Sąd Powszechny właściwy według siedziby Jednostki Certyfikującej.

14. POSTĘPOWANIE W PRZYPADKU FAŁSZYWEGO TWIERDZENIA O OCENIE I NIEDOTRZYMYWANIA WARUNKÓW UMOWY O CERTYFIKACJĘ/WERYFIKACJĘ I DOKUMENTÓW ZWIĄZANYCH

CC w przypadku wykrycia:

- nieuprawnionego, niewłaściwego lub wprowadzającego w błąd wykorzystywania certyfikatów, znaków certyfikacji lub dokumentów z certyfikacji,
- niewłaściwe powołanie się na system certyfikacji/weryfikacji lub wprowadzające w błąd wykorzystanie certyfikatów lub znaków zgodności w materiałach reklamowych oraz innych publikacjach,
- nieuprawnionego, niewłaściwego lub wprowadzającego w błąd wykorzystywania dokumentacji z inspekcji,

żąda od Klienta:

- odwołania, usunięcia błędnych i nieprawdziwych informacji oraz wycofania materiałów zawierających takie informacje,
- podania do publicznej wiadomości sprostowania, w szczególności poinformowanie Klientów wprowadzonych w błąd o zaistniałej sytuacji i podanie im informacji prawdziwych,
- złożenia stosownych wyjaśnień oraz przedstawienia dowodów na podjęcie wyżej opisanych działań,

W przypadku gdy Klient nie wywiązuje się lub narusza warunki wynikające z Regulaminu Centrum Certyfikacji TÜV SÜD Polska Sp. z o.o. oraz zawartej umowy o certyfikację wraz z dokumentami związanymi, CC żąda od Klienta wyjaśnień i zaprzestania działań powodujących naruszenia.

W przypadku gdy powyższe żądania nie zostaną spełnione przez Klienta, DCC podejmuje decyzję o zastosowaniu następujących sankcji:

- zawieszenie lub cofnięcie certyfikacji w całości lub części zakresu;
- zwiększenie nadzoru (w tym zastosowanie inspekcji specjalnej);
- podanie do publicznej wiadomości informacji o cofnięciu lub zawieszeniu certyfikacji;

Informator o programie certyfikacji Zgodności Zakładu i Zakładowej Kontroli Produkcji betonu wg wymagań PN-EN 206 w krajowym systemie 2+



Polska

- podanie do publicznej wiadomości informacji o błędnym powoływaniu się na certyfikację lub na porozumienia o zastosowaniu znaku certyfikacji lub wyniki weryfikacji;
- poinformowanie nadzoru budowlanego i pozostałych jednostek o niewłaściwych praktykach Klienta w celu poinformowania wszystkich zainteresowanych w przypadku dysponowania dowodem nieuczciwego postępowania Klienta lub celowego dostarczania przez niego nieprawdziwych informacji odnośnie akredytacji lub celowego naruszania zasad certyfikacji;
- w przypadku weryfikacji – poinformowanie stron zainteresowanych (administratorów systemu) o niewłaściwych praktykach Klienta;
- wystąpienie na drogę sądową.

15. PODSTAWY NORMATYWNE I PRAWNE PROGRAMU CERTYFIKACJI

Dokumentami odniesienia w procesie certyfikacji są:

- Ustawa z dnia 16 kwietnia 2004 r. o wyrobach budowlanych (Dz. U. 2004.92.881 z późn. zmianami);
- Ustawa z dnia 13 kwietnia 2016 r. o systemach oceny zgodności i nadzoru rynku (Dz. U. z 2016 r. poz. 542);
- Rozporządzenie Ministra Infrastruktury i Budownictwa z dnia 17 listopada 2016 r. w sprawie sposobu deklarowania właściwości użytkowych wyrobów budowlanych oraz sposobu znakowania ich znakiem budowlanym (Dz. U. poz.1966);
- DA-06 Polityka dotycząca zapewnienia spójności pomiarowej;
- DA-05 Polityka dotycząca uczestnictwa w badaniach biegłości;
- DAC-24 Akredytacja jednostek oceniających zgodność w zakresie krajowych systemów oceny i weryfikacji stałości właściwości użytkowych wyrobów budowlanych;
- PN-EN 206 – Beton – Wymagania, właściwości, produkcja i zgodność;
- PN-B-06265 Krajowe uzupełnienie PN-EN 206 Beton. Wymagania, właściwości, produkcja i zgodności;
- PN-EN ISO/IEC 17065 – Ocena zgodności. Wymagania dla jednostek certyfikujących wyroby, procesy i usługi.